

Μαθαίνοντας σκάκι

**Εγχειρίδιο για
προπονητές**

Δεύτερο βήμα

Περιεχόμενα

Πρόλογος.....	4	5: Εξουδετέρωση της άμυνας	66
Το δεύτερο βήμα.....	5	6: Οι τρεις χρυσοί κανόνες	73
Πώς τα παιδιά μαθαίνουν να παίζουν σκάκι	6	7: Ματ σε δύο κινήσεις.....	83
Χαρακτηριστικά του παιχνιδιού των παιδιών	9	8: Διπλή απειλή: ίππος	90
Υλικό για το Δεύτερο Βήμα	11	9: Ματ με πύργο	95
Χειρισμός διδασκτέας ύλης.....	12	10: Διπλή απειλή: ♖ ♗ ♘ ♙.....	101
Διδασκαλία	13	11: Απειλή με αποκάλυψη	107
- Στόχος του μαθήματος	14	12: Άμυνα εναντίον του ματ.....	114
- Προαπαιτούμενη γνώση.....	14	13: Σύντομη σκακιστική γραφή....	119
- Κατανόηση.....	15	Πρόσθετα βιβλία ασκήσεων	124
- Εφαρμογή.....	19	<i>Πρόσθετα μαθήματα</i>	
- Ελέγχοντας	26	1+: Ματ.....	126
Συζητώντας τις παρτίδες των παιδιών	27	2+: Φινάλε πιονιών	133
Αναμνηστικό Δίπλωμα.....	37	3+: Το άνοιγμα.....	137
Υποδείξεις για τη χρήση αυτού του εγχειριδίου	38	4+: Άμυνα	144
<i>Βασικά μαθήματα</i>		5+: Σχέδιο διαδρομής.....	149
1: Η κινητικότητα	39	6+: Δουλεύοντας το ματ.....	155
2: Διπλή απειλή (1).....	45	7+: Πατ	160
3: Διπλή απειλή (2).....	53	8+: Κερδίζοντας υλικό	165
4: Το κάρφωμα	59	9+: Κανόνες του παιχνιδιού	171
		Σκακιστικές έννοιες.....	175
		Βήμα-βήμα.....	180

2

Διπλή απειλή (1)

ΣΤΟΧΟΣ ΤΟΥ ΜΑΘΗΜΑΤΟΣ

- μαθαίνοντας να αναγνωρίζουμε στόχους
- χρησιμοποιώντας τη βασίλισσα σαν επιθετικό κομμάτι

ΠΡΟΑΠΑΙΤΟΥΜΕΝΗ ΓΝΩΣΗ

- απειλή και κόψιμο
- αξία των κομματιών

ΚΑΤΑΝΟΗΣΗ

Έννοιες

στόχος, διπλή απειλή, κοινή απειλή, τετράγωνο διαφυγής

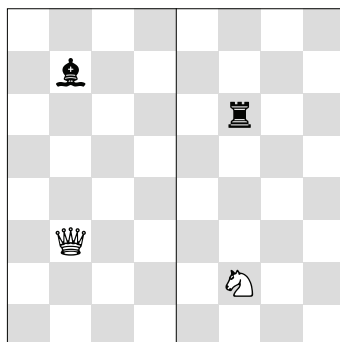
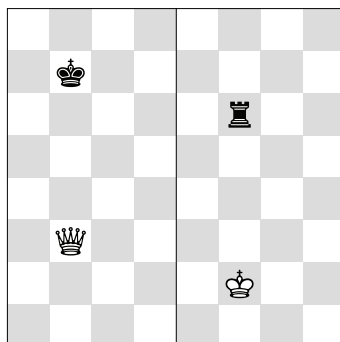
Μεθοδολογία

Ξεκινάμε το μάθημα της διπλής απειλής επαναλαμβάνοντας τον όρο απειλή. Μέλημά μας είναι να ξεκαθαρίσουμε ποιοι είναι οι στόχοι στην επίθεση.

Στο αριστερό διάγραμμα (⇒) βλέπουμε τον πρώτο στόχο. Η λευκή βασίλισσα δίνει σαχ, ο **βασιλιάς** είναι ο στόχος. Τα μαύρα πρέπει να εξουδετερώσουν την απειλή.

Στα δεξιά ο μαύρος πύργος δίνει σαχ. Η απειλή του σαχ είναι ένα πολύ ισχυρό όπλο, επειδή ο αντίπαλος δεν έχει επιλογή: πρέπει να το αποφύγει.

Στο διάγραμμα (⇓) ο βασιλιάς δίνει τη θέση του σε άλλα κομμάτια. Τώρα η βασίλισσα απειλεί τον αξιωματικό και ο πύργος τον ίππο. Η απειλή είναι επικίνδυνη, γιατί τα κομμάτια αυτά δεν υποστηρίζονται. Τα μαύρα θα πρέπει να μετακινήσουν σε ασφαλές τετράγωνο τον αξιωματικό και τα λευκά τον ίππο. Δοκιμάστε να αντικαταστήσετε τον αξιωματικό με άλλα κομμάτια.



Υποδείξτε, όταν υπάρχει κοινή απειλή τον παίκτη που έχει να κάνει κίνηση.

Ο δεύτερος στόχος είναι το υλικό (κομμάτι ή πιόνι). Σε αυτή τη σειρά θα χρησιμοποιήσουμε το σύντομο και πολύ ισχυρό όρο «**υλικό**».

Ιδανικοί στόχοι πλέον δεν θεωρούνται μόνο τα κομμάτια που δεν υποστηρίζονται ικανοποιητικά αλλά και τα κομμάτια με μεγαλύτερη αξία. Στο διάγραμμα (♠) στα αριστερά ο πύργος στο β3 κινδυνεύει.

Στα δεξιά ο πύργος απειλείται και, αν και υποστηρίζεται, πρέπει να μετακινηθεί.

Αυτές οι δύο απειλές (βασιλιά και υλικού) θα αναγνωρίζονται εύκολα από τα παιδιά και θα μπορούν να τις εντοπίζουν χωρίς ιδιαίτερη δυσκολία.

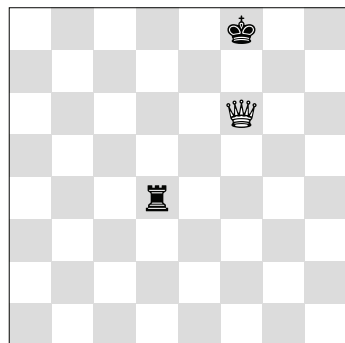
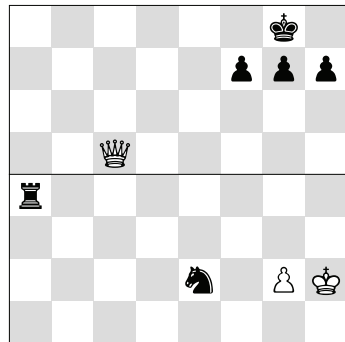
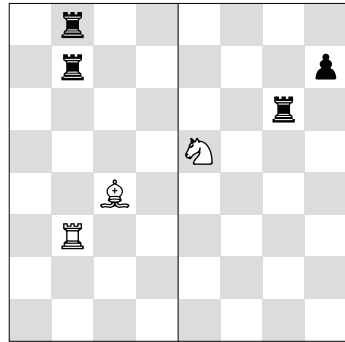
Ο τρίτος στόχος είναι πιο δύσκολος. Στο πάνω μέρος του διαγράμματος (⇒) η βασίλισσα απειλεί ματ στο γ8. Τα μαύρα πρέπει να αμυνθούν παίζοντας ένα πιόνι μπροστά (ανοίγοντας ένα τετράγωνο διαφυγής). Η βασίλισσα απειλεί ένα σημαντικό τετράγωνο.

Στο κάτω μέρος ένα τετράγωνο είναι και πάλι ο στόχος. Τα μαύρα απειλούν ματ με τον πύργο στο θ4, τα λευκά μπορούν όμως να αμυνθούν παίζοντας το η2-η3.

Ο τρίτος στόχος είναι το «**τετράγωνο**». Σε αυτό το βήμα σχεδόν πάντα σε αυτό το τετράγωνο θα απειλείται ματ. Απέναντι στις απειλές θα υπάρχει άμυνα. Θα ήταν βολικό για τον επιτιθέμενο να μην υπήρχε. Ώρα για την εισαγωγή στη διπλή απειλή: δύο στόχοι απειλούνται ταυτόχρονα.

Για να φανεί αυτό έχουμε δημιουργήσει τη θέση στο διάγραμμα (♣). Η λευκή βασίλισσα απειλεί ταυτόχρονα τον βασιλιά και τον πύργο. Ο βασιλιάς θα πρέπει να αποφύγει το σαχ και ο πύργος θα χαθεί.

Εκτελέστε τις κινήσεις στη σκακιέρα επίδειξης και δείξτε τι κερδίσαμε αναλυτικά.



Ο συνδυασμός των στόχων: «βασιλιάς + κομμάτι». Στα παιδιά το ονομάζουμε «**βασιλιάς + υλικό**» (P+Y). Είναι η πιο απλή και περισσότερο κατανοητή διπλή απειλή.

Στο διάγραμμα (↑) υπάρχουν περισσότερα παραδείγματα. Στα αριστερά ο μαύρος βασιλιάς πρέπει να μετακινηθεί, αλλά μετά από αυτό η βασίλισσα θα κόψει τον αξιωματικό.

Στα δεξιά το ίδιο αποτέλεσμα, τώρα θα χαθεί ο ίππος. Οι δύο θέσεις είναι στην κατηγορία «Βασιλιάς + υλικό».

Προτρέποντας τα παιδιά να δημιουργήσουν αντίστοιχες θέσεις στις δικές τους σκακιέρες θα βοηθήσουμε στην καλύτερη αναγνώριση. Τα πιο μικρά παιδιά, είναι απαραίτητο να τα συγκρατούμε με ερωτήσεις ώστε να αποφεύγουν τις βιαστικές απαντήσεις.

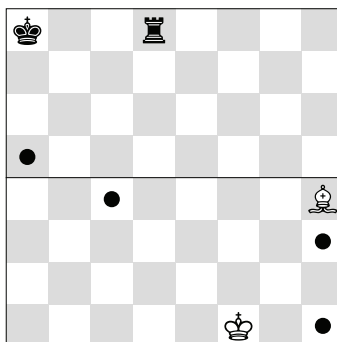
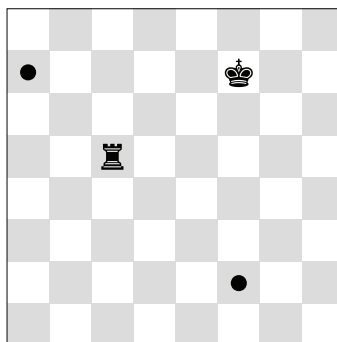
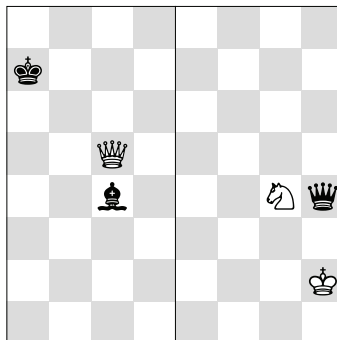
Στην επόμενη φάση θα χρειαστεί να χρησιμοποιήσουμε τις νέες κατακτήσεις μας. Κατά τη διάρκεια της εισαγωγής το κάνουμε αυτό με θέσεις στις οποίες τα παιδιά θα πρέπει να τοποθετήσουν τη βασίλισσα.

Ρωτάμε τα παιδιά πού θα πρέπει να τοποθετήσουμε τη βασίλισσα, για να κάνουμε μία διπλή απειλή, προσέχοντας φυσικά να μη χάνεται η βασίλισσα. Για τον λόγο αυτό ο πύργος πρέπει να απειλείται διαγώνια. Στο διάγραμμα (⇒) η βασίλισσα επιτυγχάνει μία σωστή διπλή απειλή στο α7 και επίσης στο ζ2.

Θέσεις με κομμάτια που δεν υποστηρίζονται και με τον βασιλιά σε ανοικτές θέσεις είναι οι καλύτερες για διπλή απειλή. Με αρκετές ασκήσεις κατευθύνουμε τα παιδιά, ώστε να αναγνωρίζουν άμεσα τη στρατηγική, όχι μόνο για τις ασκήσεις αλλά και για τις παρτίδες τους.

Στο διάγραμμα (↓) βλέπουμε μερικά ακόμη παραδείγματα. Παρακινήστε τα παιδιά να δημιουργήσουν θέσεις στις σκακιέρες τους και δοκιμάστε κινήσεις.

Στην πάνω πλευρά του διαγράμματος, το μόνο τετράγωνο από το οποίο η βασίλισσα μπορεί



να κερδίσει τον πύργο είναι το α5.

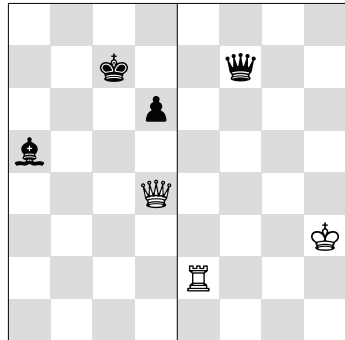
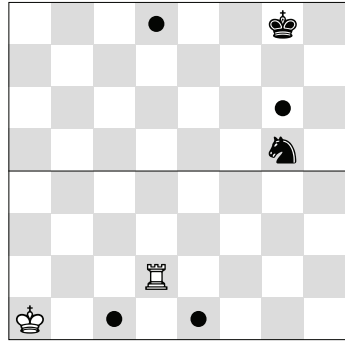
Στο κάτω μέρος **Bθ1**, **Bθ3** και **Bγ4** είναι σωστές. Είναι λάθος το σαχ από το ζ4, αφού ο αξιωματικός μπορεί να σωθεί με παρεμβολή στο ζ2.

Στο πάνω μέρος του διαγράμματος (↑) υπάρχουν δύο σωστές λύσεις: **Bη6** και **Bδ8**. Αλλά το Bδ5 θα ήταν λάθος, γιατί ο μαύρος θα μπορούσε να παρεμβάλει τον ίππο στο ζ7. Τα λευκά επίσης κερδίζουν τον ίππο με τη βασίλισσα στο η4. Αυτό όμως δεν είναι διπλή απειλή.

Στο κάτω μέρος, το κέρδος υλικού πραγματοποιείται με το **Bγ1** ή **Be1**. Αλλά το Bγ3 και Bα5 θα ήταν λάθος λόγω του Πβ2 και Πα2.

Είναι πολύ πιο απλό να ξεκινήσουμε με θέσεις αρκετά απλές.

Στο διάγραμμα (⇒) στα αριστερά, τα λευκά κερδίζουν τον αξιωματικό με **1. Bα7+**. Αυτή είναι μια εύκολη κίνηση γιατί λείπει ο πειρασμός της εναλλακτικής κίνησης. Στα δεξιά όμως υπάρχει. Τα μαύρα πρέπει να επιλέξουν. Οι κινήσεις **1. ... Bθ5+** και **1. ... Bζ3+** είναι σωστές. Όμως η κίνηση **1. ... Bζ1+** είναι λάθος λόγω της άμυνας των λευκών με **2. Πη2**.

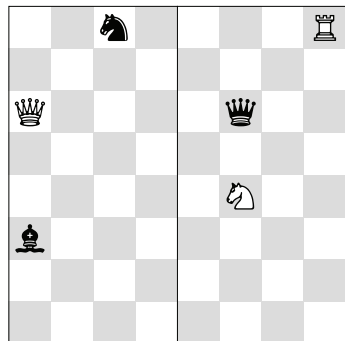


Η διπλή απειλή με το «**υλικό + υλικό**» μπορεί να διδαχθεί τώρα ή και στο επόμενο μάθημα. Αυτό εξαρτάται από το επίπεδο συγκέντρωσης που θα έχουν τα παιδιά.

Ο τύπος «υλικό + υλικό» είναι λιγότερο απαραίτητος αλλά και το ίδιο εύκολος. Οι προϋποθέσεις για κέρδος υλικού είναι ότι και οι δύο στόχοι δεν θα πρέπει να υποστηρίζονται και δεν θα μπορούν να αλληλοϋποστηριχτούν.

Στα αριστερά του διαγράμματος (↓) η λευκή βασίλισσα απειλεί δύο κομμάτια ταυτόχρονα και τα λευκά κερδίζουν αξιωματικό ή ίππο.

Στα δεξιά η μαύρη βασίλισσα κάνει μία διπλή απειλή. Τα λευκά κομμάτια μπορούν να



υποστηρίξουν το ένα το άλλο, αλλά όχι χωρίς να χαθεί κάτι. Η μαύρη βασίλισσα ελέγχει τα σημαντικά τετράγωνα η6, ζ8 και θ4.

Αναζήτηση στρατηγικής

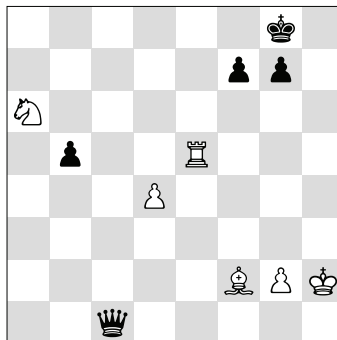
Αναζητήστε τη σωστή στρατηγική χρησιμοποιώντας το διάγραμμα (↑). Την κίνηση έχουν τα μαύρα. Πρώτα βρίσκουμε τους στόχους. Κάνουμε τις παρακάτω ερωτήσεις:

1. Πώς μπορεί να δώσει σαχ η βασίλισσα;

2. Ποια κομμάτια δεν υποστηρίζονται;

Η βασίλισσα μπορεί να δώσει σαχ και ο αξιωματικός στο ζ2 και ο ίππος στο α6 δεν υποστηρίζονται. Εκτός από την κακή κίνηση 1.

... Bθ1+ υπάρχουν 2 πιθανές κινήσεις: 1. ... Bζ4+ και 1. ... Bθ6+. Τι παίζουν τα λευκά έπειτα από το 1. ... Bζ4+. Ο αξιωματικός κινδυνεύει αλλά τα λευκά ευτυχώς μπορούν να παίξουν 2. Ρη1 (2. Αη3 Βxδ4) υποστηρίζοντας τον αξιωματικό. Μία πιο πετυχημένη προσπάθεια είναι το 1. ... Bθ6+, γιατί επίσης τώρα στο 2. Ρη1, που είναι υποχρεωτικό, τα μαύρα θα κόψουν τον ίππο στο α6.



ΕΦΑΡΜΟΓΗ

Υπενθύμιση

◇ Διπλή απειλή: βασίλισσα

Βιβλίο ασκήσεων

□ Διπλή απειλή / Δημιούργησε μία διπλή απειλή: A



Εξήγηση:

Ο αντικειμενικός στόχος είναι να ξεκινήσουμε με μία καλή λύση.

Το να σημειώσουμε με το γράμμα Β είναι ο απλός τρόπος, αλλά και απλά ένας σταυρός στο σωστό τετράγωνο είναι αρκετός. Επίσης αυτοί που θέλουν μπορούν να σημειώσουν την κίνηση (π.χ. Βα5)

Να βρούμε τις περισσότερες ή όλες τις υποψήφιες κινήσεις (απειλής και άμυνας) είναι καλύτερο να το αφήσουμε για αργότερα και αφού έχουν σαφή γνώση του θέματος.

Καρφώματα και σαχ με ακτίνες-Χ εκτιμούνται αλλά δεν είναι απαραίτητα.

Λάθος: Η βασίλισσα απειλεί μόνο ένα στόχο.

Βοήθεια: Τοποθετήστε τη βασίλισσα στη σκακιέρα και ρωτήστε ποια κομμάτια απειλούνται. Μετακινήστε τα κομμάτια που απειλούνται και ζητήστε να σας πουν την κίνηση που κερδίζει υλικό.

Λάθος: Υπάρχει άμυνα στη διπλή απειλή. Η βασίλισσα μπορεί να κοπεί ή το κομμάτι που απειλείται μπορεί να κάνει παρεμβολή.

Βοήθεια: Τοποθετήστε τη βασίλισσα στο τετράγωνο που σας είπαν και ζητήστε να σας προτείνουν κινήσεις για τον αντίπαλο. Βοηθήστε χρησιμοποιώντας συγκεκριμένες ερωτήσεις «Μπορείς να κόψεις τη βασίλισσα;», «Μπορείς να παρεμβάλεις ένα κομμάτι?».

Λάθος: Ο στόχος υποστηρίζεται.

Βοήθεια: Πείτε στα παιδιά να αποφύγουν το σαχ και να παίξουν την κίνηση. Σε αυτό το σημείο το λάθος θα πρέπει να έχει βρεθεί, διαφορετικά ζητάμε να βρουν την κίνηση του αντιπάλου.

Διπλή απειλή / Βασίλισσα: A



Εξήγηση: Στόχος είναι να κερδίσουμε υλικό με μία κίνηση της βασίλισσας. Οι στόχοι είναι βασιλιάς και υλικό. Πρώτα σχεδιάζουμε έναν κύκλο γύρω από τον βασιλιά και τα κομμάτια που δεν υποστηρίζονται και μετά φάχνουμε τη λύση. Η βασίλισσα πρέπει να δώσει σαχ και να απειλήσει ένα κομμάτι που δεν υποστηρίζεται. Ένα βελάκι για την κίνηση που κερδίζει δεν είναι αρκετό αλλά θα πρέπει να σχοληθούν και με την επόμενη κίνηση (σε αυτή θα πρέπει να υπάρχει κόψιμο). Είναι χρήσιμο να γράψουμε τι τελικά κερδίζουμε. (π.χ. πύργος).

Λάθος: Κυκλώθηκαν τα λάθος κομμάτια.

Βοήθεια: Διαπιστώστε, αν τα παιδιά γνωρίζουν την διαφορά ενός κομματιού που υποστηρίζεται και ενός που δεν υποστηρίζεται. Υποδείξτε ποια είναι τα κομμάτια που δεν υποστηρίζονται, αυτό δεν θα είναι πρόβλημα. Αν διαπιστώσετε ότι αυτό είναι το πρόβλημα, ανατρέξτε στις ασκήσεις του πρώτου βήματος («Κόβοντας ένα απροστάτευτο κομμάτι»).

Λάθος: Η κίνηση της βασίλισσας είναι λανθασμένη.

Βοήθεια: Τοποθετήστε τη θέση στη σκακιέρα και ζητήστε να σας πουν τους στόχους που απειλούνται. Μετά επανέλθετε στην αρχική θέση και προσεγγίστε τη βήμα βήμα.

- Από πού μπορείς να δώσεις σαχ;
- Ποια κομμάτια δεν υποστηρίζονται;

- Ποια κίνηση της βασίλισσας δίνει σαχ και απειλεί ένα κομμάτι που δεν υποστηρίζεται;

□ Διπλή απειλή / Βασίλισσα: Β



Εξήγηση: Στόχος είναι να κερδίσουμε υλικό με μία κίνηση της βασίλισσας: έχουμε λοιπόν «υλικό + υλικό». Πρώτα σχεδιάζουμε έναν κύκλο γύρω από τον βασιλιά και τα κομμάτια που δεν υποστηρίζονται και μετά ψάχνουμε τη λύση. Η βασίλισσα πρέπει να απειλεί δύο κομμάτια που δεν υποστηρίζονται. Ένα βελάκι για την κίνηση που κερδίζει δεν είναι αρκετό. Θα πρέπει να ασχοληθούν και με την επόμενη κίνηση. Είναι χρήσιμο να γράψουμε τι τελικά κερδίζουμε (π.χ. αξιωματικός). Τα βέλη μπορούν να αριθμούνται 1 και 2.

Λάθος: Η βασίλισσα απειλεί μόνο ένα κομμάτι, το άλλο υποστηρίζεται. Η βασίλισσα μπορεί να χαθεί μετά το κόψιμο του κομματιού.

Βοήθεια: Οι κινήσεις γίνονται στη σκακιέρα. Ζητήστε από τα παιδιά να βρουν μόνα τους, ποια κίνηση μπορεί να παίξει τώρα ο αντίπαλος. Αυτή είναι η άσκηση «κόψε μία (απροστάτευτη) βασίλισσα». Ρωτήστε πώς μπορείτε να κόψετε τον πύργο, τον αξιωματικό ή τον ίππο χωρίς να κινδυνέψει η βασίλισσα.

Λάθος: Οι ασκήσεις 4 και 12 δεν μπορούν να λυθούν.

Βοήθεια: «Απλοποιήστε» τις θέσεις βγάζοντας από τη σκακιέρα το μαύρο πiónι που πρέπει να κοπεί. Το γεγονός ότι η βασίλισσα μπορεί να κόψει, πριν κάνει τη διπλή απειλή μπορεί να αποσυντονίσει τα παιδιά.

ΑΠΑΝΤΗΣΕΙΣ

□ Διπλή απειλή / Δημιούργησε μία διπλή απειλή: Α

1) δ7, ζ7

Βδ7 Ιβ5

11) α2

Λάθος: Ββ3 Πβ6,

5) ε4, ζ4, η8

Λάθος: Βζ5 (Ιζ4 υποστηρίζεται)

Βδ5 Πγ6

6) α5, δ5, η2

12) β6, ζ4

2) β8, ζ6, θ2

7) α2, α8, δ5, δ8, η5

3) α8, β7, ζ5, η8

8) γ1, γ5

Λάθος: Βδ8/δ6 Ιδ5, Βθ4 Ιε4

Λάθος: Βδ8/δ7 Ιδ6

9) β1, γ2, ζ2

4) α1, α7, γ4

Λάθος: Ββ5 Αε5

Λάθος: Βδ1 Ιβ3,

10) δ6, ε6, ζ6, η1

□ Διπλή απειλή / Βασίλισσα: A

- | | | |
|---------------|---------------|--------------------|
| 1) 1. Βε7-ε1+ | 5) 1. Βγ2-γ7+ | 9) 1. Βε1χβ4+ |
| 2) 1. Βγ2-γ6+ | 6) 1. Βε2-β5+ | 10) 1. Βζ1-γ4+ |
| 3) 1. Βη7-β2+ | 7) 1. Βδ2-θ6+ | 11) 1. Βδ1-δ6+ |
| 4) 1. Βη4-δ4+ | 8) 1. Βζ3-δ5+ | 12) 1. ... Βζ6-γ6+ |

□ Διπλή απειλή / Βασίλισσα: B

- | | | |
|--------------|------------------|-------------------|
| 1) 1. Βγ2-γ7 | 5) Σκίτσο | 9) 1. Βδ6-δ1 |
| 2) 1. Βε2-β5 | 6) 1. Βζ3-δ3 | 10) 1. Βδ4-θ8 |
| 3) 1. Βδ1-δ6 | 7) 1. ... Βδ8-ε7 | 11) 1. ... Βδ1-θ5 |
| 4) 1. Βζ3χβ7 | 8) 1. Βδ2-ζ2 | 12) 1. Βζ2χθ4 |

